

CONTAX 137 – MD QUARTZ

Efter at jeg nu gennem en år-række har haft adskillige SLR-kameraer i hænderne, har det ind imellem knebet lidt med begejstringen, når jeg fik et nyt produkt til afprøvning. Man kan godt gå hen og få den opfattelse, så man siger: »Fri mig for automatik, LED-lamper, motorlarm og alskens moderne tingel-tangel, men stik mig et godt værktøj til at fotografere med!« Men med Contax'en på mit skrivebord må jeg revidere min opfattelse, for her er tale om den ægte vare – et kamera man må betragte med respekt.

Real Time Direct Drive

Med dette slogan har Yashica/Contax introduceret den nye Contax 137 MD Quartz. Real Time begrebet er hentet fra EDB-sproget og betyder at alle til systemet koblede funktioner udføres samtidigt, uden nogen form for tidsforsinkelse. På nu-dansk kunne man fristes til at sige: »Det kører bare der-ud-af«.

Contax har siden de lancerede RTS arbejdet på 137'eren med det formål, at nå frem til et kvalitetskamera med eksponeringsautomatik og indbygget motor. Guderne skal vide, at det er lykkedes dem.

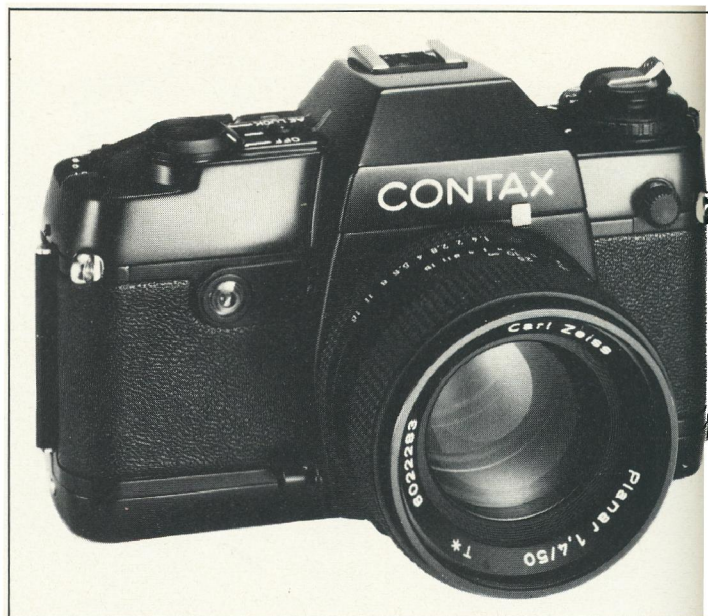
Men i mellemtiden så Contax 139 dagens lys, og med dette kamera har 137 MDQ det tilfælle, at de begge takket være en quartz oscillator kører uhygge-

lig præcist i sammenspillet mellem motordrive og den automatiske lukker. En anden ting er det dobbelt lysmålersystem med 2 SPD-sensorer, hvor den ene måler lyset ved normal fotografiering mens den anden måler direkte på filmplanet ved blitzfotografiering.

Hovedsagen ved Contax 137 konstruktionen er Real Time Direct Drive systemet, hvor alt mere eller mindre er integreret. Drivkraften i kameraet er den såkaldte »micro-motor«, som driver blænde-, spejl- og lukkerfunktion. Det mest fantastiske ved kameraet er nok det, at de færreste kan forestille sig hvordan Contax har båret sig ad med både at indbygge motor og gøre plads til fire 1,5 V pennlight batterier i selve kamerahuset uden det er påfaldende synligt. På den anden side skal det nævnes – og det er endnu et plus til Contax – at man med dette geniale system har sparet en ret stor del mekaniske dele, hvilket i det lange løb gør 137'eren mere stabil og robust i forhold til mere konventionelle kameratyper.

Automatikken

Contax 137 arbejder med – jeg er lige ved at sige naturligvis – blændeprioriteret automatik, et system der tiltaler mig, da jeg har den idé, at blænde/dybdeskarphedsforholdet som regel spiller den største rolle når man



bygger et billede op. Men – og der er et men – Contax 137 har ingen manuelle lukkertider, bortset fra X (1/60 sek.) og B-indstilling. Firmaet Contax påstår selv, at de efter grundige analyser har fundet frem til, at med en eksponeringskompensation på ± 2 blændere og AE-lås er der muligheder nok for at køre fri for automatikken. Jeg kan tildels dele dette synspunkt, da det hen ad vejen nok mest drejer sig om en vanesag.

Det funktionelle

Når man står med Contax 137 i hænderne bliver selv en gammel »testmand« varm indeni. Der er ikke noget at sige til det – alt er og sidder som det skal.

Kameraet har naturligvis ingen filmfremtræksarm, men her er der så andre ting og sager; først og fremmest hovedkontakten. Her starter man det elektroniske kredsløb, hvilket indikeres via en rød LED-lampe ved siden af udløseren. Der er batteri-check – her lyser lampen grønt – og tilsidst AE-lås. Alt dette styres over en »grov« knap omkring den elektromagnetiske udløser. Når jeg skriver »grov« er det fordi den fylder så meget, at selv folk med 10 tommelfingre kan betjene den uden at tage kameraet fra øjet – det fungerer bare som det skal.

På højre side af hovedkontakten har vi en mindre kontakt med 3 funktioner, nemlig selvudløser (indikeret over LED-lampe på kamerahusets front) og indstilling af motor til enkelt- og serie-fremføring. Endvi-

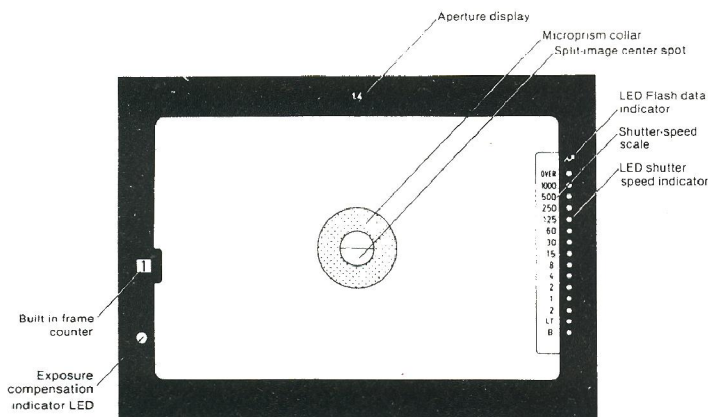
dere findes der også her en rude med filmtæller og under et lille skjold – knap til tilbagespoling.

På den venstre side af prisme-huset er der filmfølsomhedsindstilling, eksponeringskompensation samt B-, X- og autoindstilling. Da vi nu er ude over hvad der sker på kameraets top skal også nævnes ting som knap til nedblænding ved kontrol af dybdeskarphed, tilslutning til blitz, objektivlås, indgang til elektronisk styring samt en lille finesse på bagstykket til kontrol af filmtransport.

Men nok om alt dette, som nok blev en længere smøre. Det vigtigste er igen at nævne, at alt er velplaceret og at man i løbet af ganske få optagelser nemt bliver helt fortrolig med Contax'en. En ting, der er ligeså vigtig at få med, er, at man ligefrem kan falde i svime over den ro, der er over hele foretagnet. Motoren – eller skal vi kalde den en indbygget winder – er noget af det mest lydløse jeg har arbejdet med. Vibrationer og klask fra lukker og spejl er nedsat til et absolut minimum. Man kan ligefrem høre og mærke den kvalitet, der står bag denne nye Contax.

Søgeren

Her har vi igen et kapitel for sig. Når man ser gennem Contax 137's søger får man praktisk talt alle de informationer man kan tænke sig. Takket være den indbyggede motor og de velplacerede funktionsgreb behøver man ikke at fjerne kameraet fra øjet på noget tidspunkt. Derfor er



Contax 137 MDQ's fantastiske søger.

det vigtigt, at man til hver en tid har fuld check med alle kamerafunktionerne i søgeren.

For at starte fra en ende af kan vi starte med lukkertidsdisplayet. Det foregår over LED-lamper, hvor faste og mellem-liggende lukkertider vises via henholdsvis 1-2 lamper. Kører man over og bruger AE-lås blinker LED-lamperne ud for den lukkertid man har valgt – her kan blænden stilles som man vil. Bruger man derimod eksponeringskompensation lyser et advarselsslys i søgerens venstre side, så når optagelsen har fundet sted husker at stille tilbage til normal eksponering.

Nu havde jeg desværre ikke mulighed for at prøve Contax 137 med blitzene TLA-20 og TLA-30 Autoflash. Disse udmærker sig ved blitz eksponerings automatik ved måling gennem objektivet. Med tilslutning af disse blitz er der automatisk synkronisering af lukkertid samt indikering af blitzfølgetid og eksponeringscheck ved alle blændeåbninger.

Desuden kan man i søgeren følge filmtælleren og blændeindstillingen. Udover dette skal sluttelig nævnes, at selve søgerbilledet med snitbilledsøger og microraster er uhyre skarpt og ganske uforstyrret af alle de nævnte informationer.

Tilbehør

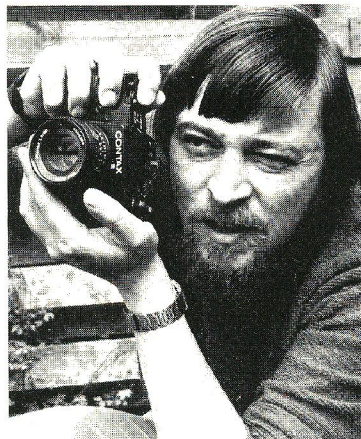
I forbindelse med Contax kan man ikke undgå at nævne de fremrgende Carl Zeiss T objektiver. Her har man set bort fra vægt, størrelse og pris og koncentreret sig om lysstyrke og op-

løsningsevne. Der er således tale om kvalitetsobjektiver, der sniger sig hen i nærheden af det, vi kender fra Leitz.

Jeg har på en Paterson test-tavle tilladt mig at kigge nærmere på Zeiss normaloptik (Planar 1,7/50) og har egentlig ikke andet at indvende end, at det på en FP-4 (forts.app. Leitz Focomat IIC) tegner forrygende skarpt.

Selvom jeg næsten synes det ville være synd, er der også et alternativ i Yashica's ML objektiver – de er billigere i hvert fald. Men Contax og Zeiss passer ligesom bedre sammen.

Udover objektiverne er der selvfølgelig også et righoldigt tilbehør i databagstykker, elektronisk- og infrarødt fjernbetjeningsudstyr. Der er naturligvis meget mere – for dem som vil og kan, er der næsten alt hvad hjertet kan begære. Men har man et ægte fotohjerter, kan mødet med den nye Contax nemt blive til »kærlighed ved første blik« – jeg er stadig ret forelsket!



Undertegnede med Contax'en.

TEKNISKE DATA:

Kamera-type: 24x36 mm spejreflekskamera med kvartsstyret Real Time eksponeringsautomatik og automatisk Direct Drive filmtransport med indbygget totalintegreret præcisionsmotor.
Objektiv-type: Contax/Yashica bajonet med 48 mm åbningsdiameter. Rustfri 18/8 stål-bajonet med 1/5 omdrejning til fastlåsning. Automatisk koblingsoverførsel af objektivet lysstyrke, blænde-simular-information for åbenblænde-lysmåling samt spring-blændeautomatik.

Normalobjektiver: Carl Zeiss Planar 1,4/50 mm og Planar 1,7/50 mm, begge med Carl Zeiss T-stjerne multicoating.

Filterdiameter: 55 mm indskrugging.

Lukker: Kvartsstyret, elektronisk Sugaya – spaltelukker med vandret gang.

Lukkertiden: Auto: trinløst 1/1000 til 11 sek., X = 1/47 sek. og B og eksakt overholdelse af spaltebredden under dennes vandring hen over filmplanet.

Udløser: Elektromagnetisk Real Time udløser-system.

Selvudløser: Kvartsstyret, elektronisk med røde lysdiodeblink. 10 sekunders løbetid.

Fjernudløser: Mulighed for fjernudløsning af Real Time udløser-systemet. Elektrisk fjernudløserkontakt foran på kamerahuset til elektrisk kabeludløser og andet fjernudløserudstyr.

Eksponeringsautomatik: TTI/blå silicium/integreret centervægts lysmåling ved fuld blænde-åbning. Følsomhed: EV 0-18 (100 ASA/f:1,4). Filmfølsomhed 12-3200 ASA (12-36 DIN).

Eksponeringskorrektur: ±2 lukkertidstrin med separat advarselssignal i søgeren.

Eksponeringshukommelse: Den af eksponerings-automatikken valgte lukkertid kan fastlås ved hjælp af hoveddomskifteren.

Søgetype: Sølvbelagt pentaprismerefleks søger, der gengiver 95 % af negativarealet. Søgerforstørrelse 0,86 X med 50 mm objektiv. Søgerbilledet er indstillet til minus 0,82 dioptrier. Dioptriindstillingen kan ændres med øjekorrektionslinser fra +5 til +3 dioptrier (ekstra tilbehør). F.eks. ændrer 0-diopttrinlinsen søgerbilledet fra 0,82 til 0 dioptrier.

Signaler i søgeren: Søgeren er informationscenter med signaler for auto-eksponeringstid, over/undereksposering samt angivelse af batteriernes tilstand. Separat grønt lysdiode signal: Klar-blitz-symbol og efter blitz-signal, når blitzoptagelsen blev korrekt eksponeret.

Dette 16-trins lysdiodepanel aktiveres når hoveddomskifteren stilles på »ON«. Endvidere markering af objektivets lysstyrke, blændeindstilling og rødt advarselssignal ved brug af eksponeringskorrektur.

Billedtæller med tallene 12, 20 og 24 samt 32 og 36 i rød farve til advarsel om filmslut. Skarphedsindstilling med vandret snitbillede, omgivet af microprismefelt samt fresnell-matskive.

Mulighed for visuel bedømmelse af skarphedsdybden ved tryk på skarphedsdybdeknappen.

Blitz-automatik: I forbindelse med Contax TLA 20 og TLA 30 Autoflash (ekstratilbehør): Blitzmåling på selve filmen ved hjælp af separat blå silicium celle i bunden af spejlhuset (lysmåling gennem objektivet). Automatisk lysdoserung for blitzten efter den valgte blænde (25 – 800 ASA). Når blitzten er fuldt opladet indstiller den selv kameraets lukker på X = 1/47 sek. og giver samtidig blinkende signal i søgeren ved 60 samt grønt klar-blitz symbol samt grønt efter-blitz signal, når blitzoptagelsen blev korrekt eksponeret.

Filmfremføring: Automatisk ved hjælp af den indbyggede Real Time Direct Drive mikro-motor.

Enkeltbilledoptager (S) eller serieoptagelser (C). Ved serieoptagelser sker filmtransporten med op til 2,5 bld/sek.

Billedtælleren: En på kameraets topstykke og en i søgeren. Tæller antallet af eksponerede billeder. Springer automatisk tilbage ved start ved åbning af kamerabagstykket.

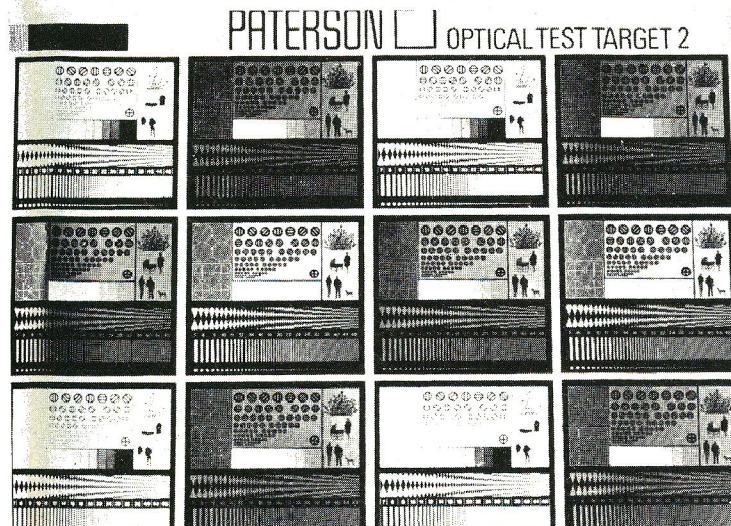
Filmtilbagespoling: Manuelt ved hjælp af ned-fældet minihåndsving.

Databagstykke: Kabeløst databagstykke (ekstratilbehør) til indkopiering af år/måned/dato eller blænde/lukkertid.

Bateriafprøvelse: Hoveddomskifteren bruges også til batteri-check. Grønt lysignal ved tilstrækkelig batterispænding (gælder dog ikke for NiCd akkuceller).

Strømkilde: 4 stk. – 1,5 V alkaline-batterier type MN 1500 eller 4 stk. 1,5 V NiCd Akku-celler (størrelse AA). Kapacitet (ved stuetemperatur og kontinuerlig optagelse): 50 film 135/36 med alkalinebatterier, 30 film med fuldt opladede NiCd akkuceller.

Kamerahusets mål og vægt: 143 x 92,5 x 51 mm, 665 gram incl. batterier.



Udsnit fra Paterson Testtavle. Kvaliteten lader sig desværre ikke reproducere på tryk – ellers OK.